

**GARMIN®**



# ALPHA<sup>®</sup> LTE HUNDEHALSBANDGERÄT

---

Benutzerhandbuch

© 2023 Garmin Ltd. oder deren Tochtergesellschaften

Alle Rechte vorbehalten. Gemäß Urheberrechten darf dieses Handbuch ohne die schriftliche Genehmigung von Garmin weder ganz noch teilweise kopiert werden. Garmin behält sich das Recht vor, Änderungen und Verbesserungen an seinen Produkten vorzunehmen und den Inhalt dieses Handbuchs zu ändern, ohne Personen oder Organisationen über solche Änderungen oder Verbesserungen informieren zu müssen. Unter [www.garmin.com](http://www.garmin.com) finden Sie aktuelle Updates sowie zusätzliche Informationen zur Verwendung dieses Produkts.

Garmin®, das Garmin Logo und Alpha® sind Marken von Garmin Ltd. oder deren Tochtergesellschaften und in den USA und anderen Ländern eingetragen. Garmin Alpha™ und Garmin Express™ sind Marken von Garmin Ltd. oder deren Tochtergesellschaften. Diese Marken dürfen nur mit ausdrücklicher Genehmigung von Garmin verwendet werden.

Die Wortmarke BLUETOOTH® und die Logos sind Eigentum von Bluetooth SIG, Inc. und werden von Garmin ausschließlich unter Lizenz verwendet. Weitere Marken und Markennamen sind Eigentum ihrer jeweiligen Inhaber.

Modellnummer A04674

# Inhaltsverzeichnis

<b>Erste Schritte</b> .....	<b>1</b>
Hundehalsbandgerät.....	1
Aufladen des Hundehalsbandgeräts.....	2
Garmin Alpha App.....	2
Anlegen des Hundehalsbands.....	3
<b>Hundeortung</b> .....	<b>3</b>
Anzeigen des Alpha LTE- Hundehalsbandgeräts auf dem Alpha Navigationsgerät.....	3
Koppeln des Alpha LTE Hundehalsbandgeräts mit einem kompatiblen Garmin VHF- Hundehalsbandgerät.....	4
Rettungsmodus.....	4
Ruhezustand.....	4
<b>Geräteinformationen</b> .....	<b>4</b>
Produkt-Updates.....	4
Alpha LTE Hundehalsbandgerät – Technische Daten.....	5
Erwerben von Zubehör.....	5

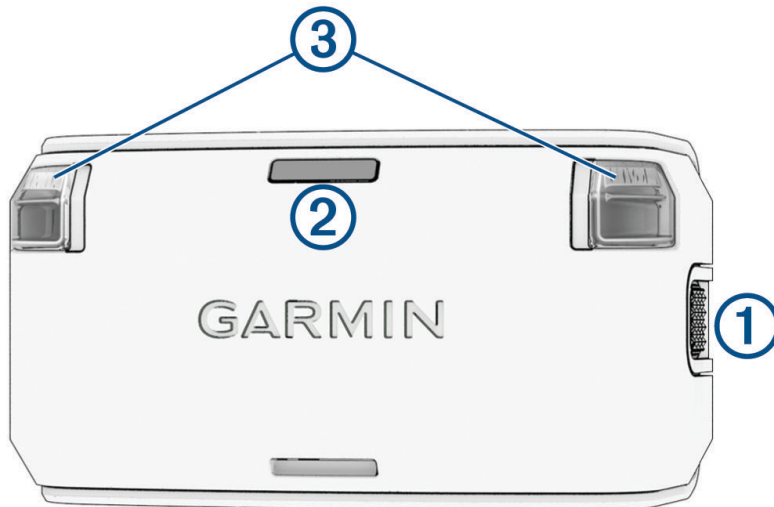


# Erste Schritte

## ⚠️ WARNUNG

Lesen Sie alle Produktwarnungen und sonstigen wichtigen Informationen der Anleitung "Wichtige Sicherheits- und Produktinformationen", die dem Produkt beiliegt.

## Hundehalsbandgerät



① Einschalttaste

② Status-LED

Ortungs-LEDs

③ **HINWEIS:** Die Einstellungen der Ortungs-LED können in der Garmin Alpha™ App angepasst werden ([Garmin Alpha App, Seite 2](#)).

## Einschalten des Hundehalsbandgeräts

Halten Sie die Einschalttaste gedrückt, bis die Status-LED grün leuchtet und das Hundehalsbandgerät einen Signalton ausgibt.

## Ausschalten des Hundehalsbandgeräts

Halten Sie die Einschalttaste gedrückt, bis die Status-LED rot leuchtet.

## Status-LED des Alpha LTE

Verhalten der LED	Status
Blinkt rot	Keine LTE-Verbindung
Blinkt grün	LTE-Verbindung hergestellt
Blinkt blau	LTE-Verbindung hergestellt und mit einem kompatiblen VHF-Hundehalsbandgerät gekoppelt

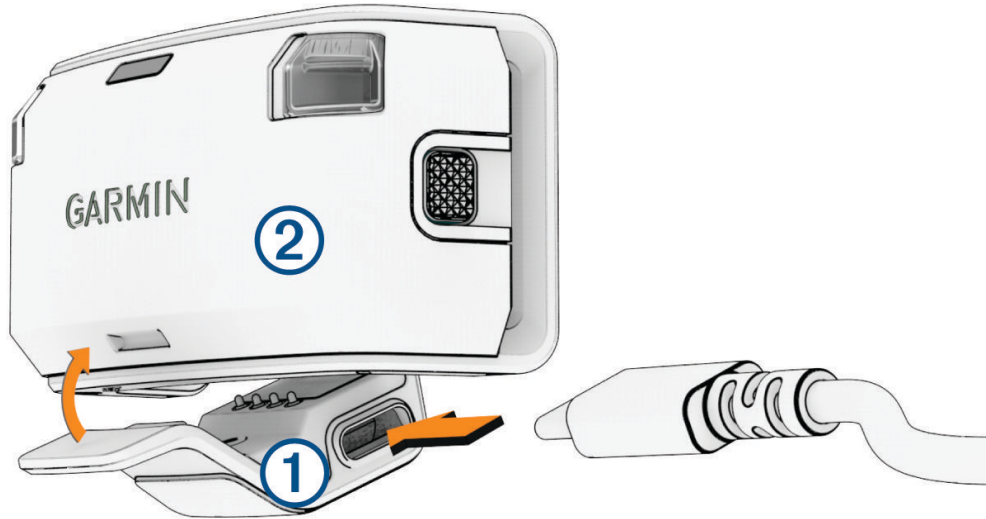
## Aufladen des Hundehalsbandgeräts

### HINWEIS

Zum Schutz vor Korrosion trocknen Sie die Kontakte des Hundehalsbandgeräts und den umliegenden Bereich vor dem Anschließen an die Ladeklemme sorgfältig ab.

Sie sollten den Akku vor der ersten Verwendung des Hundehalsbandgeräts vollständig aufladen. Es dauert ca. fünf Stunden, einen vollständig entladenen Akku aufzuladen.

- 1 Befestigen Sie die Ladeklemme ① am Hundehalsbandgerät ②.



- 2 Stecken Sie das schmale Ende des Netzkabels in den USB-Anschluss an der Ladeklemme.
- 3 Schließen Sie das Netzkabel an eine Stromquelle an.  
Die Status-LED leuchtet rot, während das Halsband aufgeladen wird.
- 4 Wenn die Status-LED grün leuchtet, entfernen Sie die Ladeklemme vom Halsband.

## Garmin Alpha App

In der Garmin Alpha App können Sie Ihr LTE-Abonnement aktivieren, Ihren Hund orten, Einstellungen des Hundehalsbandgeräts anpassen, Hundetracks und -aktivitäten anzeigen, Strecken und Wegpunkte erstellen und den Cloud-Speicher nutzen.

Laden Sie die Garmin Alpha App im App-Shop des Smartphones oder unter [garmin.com/alphaapp](https://garmin.com/alphaapp) herunter.

## Online-Funktionen

### HINWEIS

Zum Verwenden bestimmter Funktionen des Alpha LTE Hundehalsbandgeräts ist ein aktives LTE Subscription erforderlich. Außerdem muss sich das Hundehalsbandgerät innerhalb des Abdeckungsbereichs eines LTE-Netzwerks befinden. Das LTE Subscription kann über die Garmin Alpha App eingerichtet werden ([Garmin Alpha App, Seite 2](#)). Wenn Sie ein LTE Subscription erwerben, ist dadurch nicht garantiert, dass dort, wo das Gerät verwendet wird, LTE-Abdeckung verfügbar ist.

**LTE Subscription:** Ermöglicht es Ihnen, ein bereits vorhandenes LTE Subscription über die Garmin Alpha App zu aktivieren oder zu verwalten.

**Einstellungen des Hundehalsbandgeräts:** Ermöglicht es Ihnen, die Einstellungen des Alpha LTE Hundehalsbandgeräts über die Garmin Alpha App anzupassen, beispielsweise die Aktualisierungsrate und die Einstellungen der Ortungs-LED.

**Tracking:** Ermöglicht es Ihnen, Hundetracks und -aktivitäten mit der Garmin Alpha App aufzuzeichnen und dort anzuzeigen.

**Software-Updates:** Ermöglicht es Ihnen, über die Garmin Alpha App Updates für die Gerätesoftware zu erhalten.

## Koppeln des Smartphones und Aktivieren des Alpha LTE Hundehalsbandgeräts

### HINWEIS

Zum Verwenden bestimmter Funktionen des Alpha LTE Hundehalsbandgeräts ist ein aktives LTE Subscription erforderlich. Außerdem muss sich das Hundehalsbandgerät innerhalb des Abdeckungsbereichs eines LTE-Netzwerks befinden (*Online-Funktionen, Seite 2*). Das LTE Subscription kann über die Garmin Alpha App eingerichtet werden (*Garmin Alpha App, Seite 2*). Wenn Sie ein LTE Subscription erwerben, ist dadurch nicht garantiert, dass dort, wo das Gerät verwendet wird, LTE-Abdeckung verfügbar ist.

- 1 Schalten Sie das Alpha LTE Hundehalsbandgerät ein.
- 2 Achten Sie darauf, dass das kompatible Smartphone und das Gerät nicht weiter als 10 m (33 Fuß) voneinander entfernt sind.
- 3 Laden Sie über den App-Shop des Smartphones die Garmin Alpha App herunter und öffnen Sie sie.
- 4 Drücken Sie auf dem Alpha LTE Hundehalsbandgerät die Einschalttaste, bis die Status-LED blau blinkt. Das Gerät wechselt in den Kopplungsmodus.
- 5 Folgen Sie den Anweisungen in der App, um die Kopplung abzuschließen.
- 6 Folgen Sie den Anweisungen in der App, um den LTE-Service zu aktivieren.

Nachdem das Smartphone und das Gerät gekoppelt wurden, stellen sie automatisch eine Verbindung her, wenn sie eingeschaltet und in Bluetooth® Reichweite sind.

## Anlegen des Hundehalsbands

### ⚠ ACHTUNG

Besprühen Sie das Gerät oder das Halsband nicht mit scharfen Chemikalien, z. B. Floh- oder Zeckenspray. Stellen Sie vor dem Anlegen des Halsbands stets sicher, dass Floh- oder Zeckenspray, mit dem der Hund behandelt wurde, vollständig getrocknet ist. Bereits geringe Mengen scharfer Chemikalien können die Kunststoffteile und das Halsband beschädigen.

Hundehalsbänder sind separat erhältlich. Sie können ein eigenes Hundehalsband verwenden oder ein Halsband von Garmin® erwerben (*Erwerben von Zubehör, Seite 5*).

- 1 Wenn Sie dem Hund das Halsband mit dem Hundehalsbandgerät anlegen, müssen die LEDs nach vorne zeigen.
- 2 Legen Sie dem Hund das Halsband in der Mitte des Halses an.
- 3 Ziehen Sie das Halsband an, sodass es dicht am Hals des Hundes anliegt, und schließen Sie das Halsband.  
**HINWEIS:** Das Halsband sollte eng genug sitzen und sich nicht am Hals verdrehen oder verrutschen. Der Hund muss aber normal fressen und trinken können. Beobachten Sie den Hund, um sicherzustellen, dass das Halsband nicht zu eng sitzt.

## Hundeortung

Mit der Garmin Alpha App und einem kompatiblen Alpha Navigationsgerät (optional) können Sie einen oder mehrere Hunde orten. Auf der Karte werden Ihre eigene Position und die Position und Tracks des Hundes angezeigt. Der Kompasszeiger kennzeichnet die Richtung der aktuellen Position des Hundes.

## Anzeigen des Alpha LTE-Hundehalsbandgeräts auf dem Alpha Navigationsgerät

Wenn sowohl das Alpha LTE-Hundehalsbandgerät als auch Ihr kompatibles Alpha Navigationsgerät mit der Garmin Alpha App gekoppelt sind, wird auf dem Alpha Navigationsgerät auf der Kartenseite ein Kompasszeiger angezeigt. Dieser Zeiger gibt die Position des Alpha LTE-Hundehalsbandgeräts an. Das Alpha LTE-Hundehalsbandgerät wird nicht auf dem Alpha Navigationsgerät auf der Seite Hundeliste angezeigt.

## Koppeln des Alpha LTE Hundehalsbandgeräts mit einem kompatiblen Garmin VHF-Hundehalsbandgerät

Wenn Ihr Hund sowohl das Alpha LTE Hundehalsbandgerät als auch ein kompatibles Garmin VHF-Hundehalsbandgerät trägt, können Sie die Hundehalsbandgeräte koppeln, damit sie auf dem Alpha Navigationsgerät auf der Seite Hundeliste als Einheit verfolgt werden. Das Alpha LTE Hundehalsbandgerät wird auf der Seite für das VHF-Hundehalsband als Registerkarte angezeigt.

Wenn das Alpha LTE Hundehalsbandgerät mit einem kompatiblen Garmin VHF-Hundehalsbandgerät gekoppelt ist, deaktiviert es das GPS, um den Akku zu schonen, und verwendet die Position des VHF-Hundehalsbandgeräts.

- 1 Achten Sie darauf, dass daspatible Garmin VHF-Hundehalsbandgerät und das Alpha LTE Hundehalsbandgerät nicht weiter als 10 m (33 Fuß) voneinander entfernt sind.
- 2 Drücken Sie auf dem kompatiblen VHF-Hundehalsbandgerät die Einschalttaste, bis das Gerät in den Kopplungsmodus wechselt.  
**TIPP:** Weitere Informationen finden Sie im Benutzerhandbuch des kompatiblen VHF-Hundehalsbandgeräts.
- 3 Drücken Sie auf dem Alpha LTE Hundehalsbandgerät die Einschalttaste, bis die Status-LED blau blinkt. Das Hundehalsbandgerät aktiviert den Kopplungsmodus und wird innerhalb weniger Sekunden automatisch gekoppelt.  
**HINWEIS:** Nach der erfolgreichen Kopplung blinkt die Status-LED am Alpha LTE-Hundehalsbandgerät nicht mehr grün, sondern blau (*Status-LED des Alpha LTE, Seite 1*).

## Rettungsmodus

Der Rettungsmodus verlängert die Akkulaufzeit des Hundehalsbandgeräts, sodass mehr Zeit zum Orten des Hundes verfügbar ist, beispielsweise am Ende einer langen Jagd oder falls sich der Hund nicht mehr in Kommunikationsreichweite befindet. Im Rettungsmodus wird eine Aktualisierungsrate von 2 Minuten verwendet, wenn der Akkustand des Hundehalsbandgeräts 25 % erreicht. Sie können den Rettungsmodus in der Garmin Alpha App in den Einstellungen des Hundehalsbandgeräts aktivieren.

## Ruhezustand

Der Ruhezustand kann zum Schonen des Akkus verwendet werden, wenn Sie den Hund nicht aktiv orten. Sie können den Ruhezustand in der Garmin Alpha App in den Einstellungen des Hundehalsbandgeräts aktivieren.

# Geräteinformationen

## Produkt-Updates

Installieren Sie auf dem Computer Garmin Express™ ([www.garmin.com/express](http://www.garmin.com/express)). Installieren Sie auf dem Smartphone die Garmin Alpha App.

So erhalten Sie einfachen Zugriff auf folgende Dienste für Garmin Geräte:

- Software-Updates
- Hochladen von Daten auf Garmin Alpha
- Produktregistrierung

## Einrichten von Garmin Express

- 1 Verbinden Sie das Gerät per USB-Kabel mit dem Computer.
- 2 Rufen Sie die Website [garmin.com/express](http://garmin.com/express) auf.
- 3 Folgen Sie den Anweisungen auf dem Bildschirm.



## Verbinden des Hundehalsbandgeräts mit einem Computer

### HINWEIS

Zum Schutz vor Korrosion sollten Sie die Kontakte des Hundehalsbandgeräts und den umliegenden Bereich vor dem Anschließen an die Ladeklemme sorgfältig abtrocknen.

- 1 Befestigen Sie die Ladeklemme am Hundehalsbandgerät.
- 2 Stecken Sie das schmale Ende des USB-Kabels in den USB-Anschluss an der Ladeklemme.
- 3 Stecken Sie das andere Ende des USB-Kabels in einen USB-Anschluss des Computers.

## Alpha LTE Hundehalsbandgerät – Technische Daten

Akkutyp	Wiederaufladbarer, integrierter Lithium-Ionen-Akku
Batterielaufzeit <sup>1</sup>	Wenn nur das Alpha LTE Hundehalsbandgerät verwendet wird: <ul style="list-style-type: none"><li>• Aktualisierungsrate von 10 Sekunden: 11 Stunden</li><li>• Dynamische Aktualisierungsrate: 18 Stunden</li><li>• Aktualisierungsrate von 2 Minuten: 45 Stunden</li></ul> Wenn das Gerät mit einem kompatiblen VHF-Hundehalsbandgerät gekoppelt ist: <ul style="list-style-type: none"><li>• Aktualisierungsrate von 10 Sekunden: 12 Stunden</li><li>• Dynamische Aktualisierungsrate: 40 Stunden</li><li>• Aktualisierungsrate von 2 Minuten: 75 Stunden</li></ul>
Betriebstemperaturbereich	-20 °C bis 60 °C (-4 °F bis 140 °F)
Ladetemperaturbereich	0 °C bis 45 °C (32 °F bis 113 °F)
Funkfrequenzen/-protokolle	2,4 GHz bei 5,0 dBm (maximal); 1710 bis 1785 MHz bei 25,55 dBm (maximal); 832 bis 862 MHz bei 13,1 dBm (maximal)
EU-SAR	1,99 W/kg (maximal) für Extremitäten; 1,99 W/kg (maximal) für Torso
Wasserdichtigkeit	1 ATM <sup>2</sup>

### Optimieren der Akkulaufzeit

In der Garmin Alpha App können Sie bestimmte Geräteeinstellungen anpassen, um die Akkulaufzeit des Hundehalsbandgeräts zu verlängern.

- Die beste Akkulaufzeit erreichen Sie mit einer Aktualisierungsrate von **2 Minuten**. Wählen Sie für eine verlängerte Akkulaufzeit die Option **Dynamisch**.
- Deaktivieren Sie die Ortungslichter.
- Aktivieren Sie den Rettungsmodus (*Rettungsmodus, Seite 4*).
- Wenn Sie den Hund nicht aktiv orten, aktivieren Sie den Ruhezustand (*Ruhezustand, Seite 4*).

### Erwerben von Zubehör

- Optionales Zubehör erhalten Sie unter [garmin.com](http://garmin.com) oder bei Ihrem Garmin Händler.

<sup>1</sup> Die Aktualisierungsrate kann in der Garmin Alpha App angepasst werden.

<sup>2</sup> Das Gerät widersteht einem Druck wie in 10 m Wassertiefe. Weitere Informationen finden Sie unter [www.garmin.com/waterrating](http://www.garmin.com/waterrating).

